

De route

Afstand → 7,4 km

→ De wandelroute 'Geleen vertelt' start vanaf de Markt in Geleen (zie plattegrond voor startpunt). Lengte van de volledige route is 7,4 km en kan onderweg ingekort worden tot 5,4 km. Volg hier voor de stippelijjn aangegeven op de plattegrond.

Kom je met de auto? Er zijn voldoende parkeerplaatsen van waaruit de route gestart kan worden. Op de plattegrond staan de parkeerplaatsen aangegeven. **Of kom met de trein!** Je kunt in Geleen starten vanaf station Geleen-Lutterade en station Geleen-Oost.

Informatieborden

Onderweg wandel je langs **zeven informatieborden**. De locaties zijn met een i-icoontje aangegeven in de plattegrond. Scan de QR-codes op deze borden en kijk en luister naar de verhalen die 'Geleen vertelt'.

→ visitsittardgeleen.nl/geleenvertelt

Colofon

Dit is een uitgave van gemeente Sittard-Geleen en Heemkundevereniging Geleen in samenwerking met Visit Zuid-Limburg. Niets uit deze uitgave mag worden veelevoudigd en/of openbaar gemaakt worden door middel van druk, fotokopie, scan of op welke andere wijze ook, zonder voorafgaande schriftelijke toestemming van Visit Zuid-Limburg.

© Visit Zuid-Limburg 2023
Coördinatie: Visit Zuid-Limburg
Tekst en inhoud: Leonie Kohl, Nederlands Mijnmuseum, Heemkundevereniging Geleen
Fotografie: Fotoarchief Heemkundevereniging Geleen, gemeente Sittard-Geleen
Ontwerp: Het Vormlab, Heerlen

→ visitzuidlimburg.nl/mijnen



Podwalk Mijnwerkersroute Lindenheuvel

Naast de mijnwerkersroute 'Geleen vertelt', is er ook nog een **speciale podwalk** te volgen. Deze podwalk, eveneens ondersteund met foto's en video's, geeft je extra informatie over de **Staatsmijn Maurits** en een rondleiding door de **Geleense mijnwerkerswijk Lindenheuvel**. Scan de QR-code en ga op pad.

Beambtenwoningen 15

De rangen en standen in de mijn zag je bovengronds terug in de huizen. Mijnwerkers woonden in een kolonie (mijnwerkerswijk) en beamtten (hoger geplaatst personeel) woonden in villa-wijken, die ruimer van opzet waren.



Deze wandelroute digitaal wandelen? Scan de QR-code →



Pinkpop Expo

Wist je dat het allereerste Pinkpop festival heeft plaatsgevonden in het Burgemeester Damenpark in Geleen? De Pinkpop Expo neemt je mee terug in de tijd en biedt een kijkje achter de schermen van het wereldberoemde festival Pinkpop. Bekijk onder andere legendarische foto's van artiesten zoals Mick Jagger, Sting, Coldplay en Bruce Springsteen. Geniet in de Pinkpop bioscoop van een mooie selectie Pinkpop liveopnames en verbaas je over historische documenten. **Mauritslaan 25, Geleen, buropinkpop.nl.**

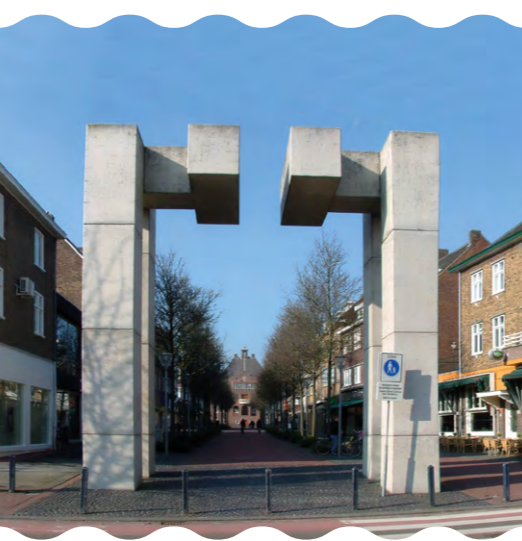
Burgemeester Damenpark 16

Tijdens de stormachtige groei van Geleen, onder andere in de jaren dertig, werd een 'Gemeentelijk Sportpark' aangelegd. Voor allerlei sporten was er ruimte, van autoraces en atletiek tot paardensport en windhondenrennen. De tribune bood zitplaatsen aan wel duizend toeschouwers. Door de jaren heen werd verder uitgebreid met zwembaden, een kunstijsbaan en een midgetgolfbaan. Vanaf 1970 tot 1986 vonden hier de eerste edities van Pinkpop plaats. Het is een geliefd park waar vele generaties herinneringen hebben gemaakt.



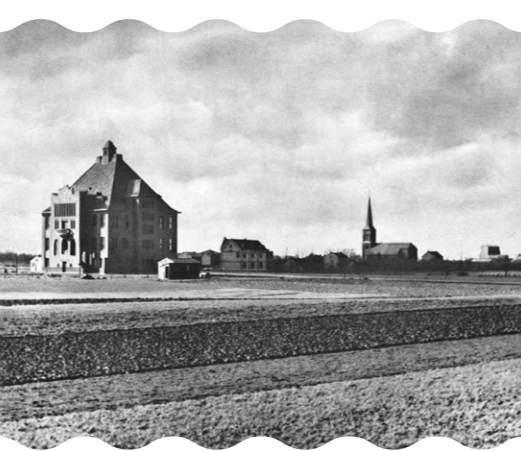
Arc de Triomphe 17

Net als Parijs heeft Geleen een Arc De Triomphe, alleen dan net iets anders. De moderne, betonnen poort werd in 1994 onthuld en is gemaakt door de Limburgse kunstenaar Appie Drielsma. Het kunstwerk geeft vanuit het oosten toegang tot het centrum van Geleen en leidt naar van oudsher de belangrijkste winkelstraat in Geleen, nu is het een straat met gezellige horecazaken.



De Markt van Geleen 18

De plek en de ruimte eromheen was een dikke honderd jaar geleden nog een verlaten akker. Toen in 1915 werd besloten tot de aanleg van de Staatsmijn Maurits, voorzag men grote groei voor Geleen en dat werd waarheid. Op het middelpunt tussen Krawinkel, Lutterade en Oud-Geleen werd een raadhuis gebouwd naar ontwerp van Joseph Cuypers, de zoon van de beroemde architect Pierre Cuypers. Het stond een aantal jaren alleen, midden in het veld. Toen in 1929 de Markt werd aangelegd volgde de rest van de bedrijvigheid gauw.



Van Maurits naar Chemelot 19

Na de beroemde toespraak van minister Den Uyl in 1965 werd de Maurits als eerste mijn in Limburg gesloten. Geleen en omstreken hadden als geluk dat al vrij vroeg in de mijntijd naast de mijnbouw een chemische tak ontstond die experimenteerde met de restproducten van steenkool. Zo ontstond in 1929 het Stikstofbindingsbedrijf en opende in 1940 het Centraal Laboratorium. Veel mijnwerkers konden vervangend werk vinden in de chemie. De chemische tak van de Staatsmijnen, later DSM, groeide na de mijnsluitingen uit tot Chemelot, een enorm industrieel complex waar de meest innovatieve ideeën en producten voor het eerst het licht zien.



Geleen vertelt... verhalen over een wereldstad!

"Hoe ik een Wereldstad werd? Dat zal ik je vertellen... of beter nog: ik zal het je laten zien!"

Scan de QR-code → en Geleen vertelt je over het mijnwerkers leven in deze Wereldstad.

Wist je dat...

De route 'Geleen vertelt' ook goed toegankelijk is voor mensen in een rolstoel of scootmobiel of met de kinderwagen.



Het mijnverleden in Zuid-Limburg

De steenkolenmijnen zetten gedurende driekwart eeuw de hele voormalige Mijnstreek op z'n kop. Hoewel de mijnen al lang gesloten zijn, beleef je deze verborgen geschiedenis nog steeds door heel Zuid-Limburg. Bezoek eens het Nederlands Mijnmuseum in Heerlen, bewonder monumentale schachten en volg de thematische wandel-, fiets- en autoroutes.

Ontdek het allemaal op visitzuidlimburg.nl/mijnen.



Geleen vertelt

Verhalen over een wereldstad

Welkom in Geleen! Deze stad neemt je mee op pad en haalt onderweg herinneringen op over het unieke ontstaan, de stormachtige groei en over de hardwerkende inwoners. Vroeger waren dat duizenden mijnwerkers die massaal steenkool dolven uit de Staatsmijn Maurits (mijnwerkerswijken) en na de dienst was er van alles te beleven in de stad... en nog steeds! Tijdens deze wandeling vertelt Geleen jou verhalen over een wereldstad.



Wereldstad Geleen

Mensen van Geleen (Geleners) en daarbuiten noemen hun stad een wereldstad. Waar komt dat vandaan? Het Geleen zoals wij dat nu kennen, ontstond in een razend tempo. Zo snel en efficiënt als er steenkool uit de bodem kwam, zo verrezen er bovengronds een boulevard met warenhuizen, een voetbalstadion en hoogbouw. In de tijd van de mijnen kon het niet op in Geleen!



Visit Zuid-Limburg Experience Sittard-Geleen

De Visit Zuid-Limburg Experience in Sittard-Geleen is hét startpunt voor je bezoek aan deze stad en de omliggende regio. Ontdek 7000 jaar aan levensverhalen, speel de cultuurquiz en maak een virtuele wandeling in het wandelrad. Bewonder ook de innovatiekracht van Sittard-Geleen en bekijk op de levensgrote plattgrond wat je nog meer kunt ervaren! (Rosmolenstraat 2, Sittard).

Mijnbouw in Geleen 1

Zo'n honderd jaar geleden bestond Geleen – zoals we dat nu kennen – nog helemaal niet. De winning van steenkool, het zwarte goud dat diep in de aarde zat, bracht daar verandering in. In het agrarische gehucht Lutterade verrees, tot de aanleg van de derde schacht in 1958, de grootste tweeschachtenmijn ter wereld, de Staatsmijn Maurits. Hier daalden van 1923 tot 1967 dag en nacht duizenden kompels de diepte in om steenkool te winnen. De Maurits had vijf verdiepingen en de diepste schacht was wel 810 meter diep...



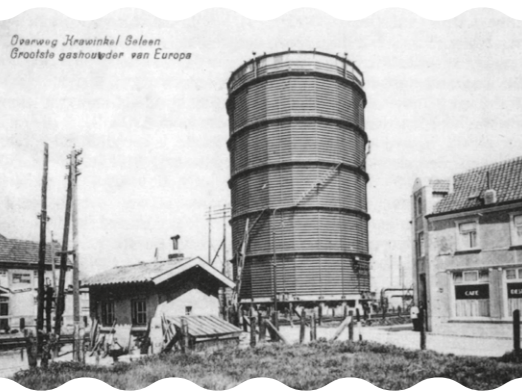
Mijnwerkerswijk 2

In de hoogtijdagen bood de Staatsmijn Maurits werk aan zo'n 16.000 arbeiders. Om al deze mensen met hun gezinnen te kunnen huisvesten waren enorm veel woningen nodig. Er werden zogenaamde koloniën gebouwd, dat waren typische mijnwerkerswijken. In bepaalde delen van Lutterade en Krawinkel zie je de karakteristieke stedenbouw en architectuur nog terug, herkenbaar aan huizen van een bescheiden formaat met veel groen eromheen. Woningbouw lag in handen van de mijn of van (veelal) katholieke stichtingen en was erop gericht om sociale onrust te voorkomen.



Verdwenen uitzicht op de gashouder 3

In de Staatsmijn Maurits werd steenkool gewonnen van een bepaald type: vetkool. Dit soort steenkool bevatte gas dat vrijkwam in zogenaamde cokesfabrieken. Om het gas op te kunnen slaan, werd een van de grootste gasketels (ofwel gashouders) van Europa gebouwd. Met een doorsnede van 44 meter en een hoogte van 85 meter had je van ver al uitzicht op dit gevaarte, zo ook vanuit de Spoorstraat. Tijdens de Bevrijding in 1944 werd de gashouder per ongeluk gebombardeerd en was deze onherstelbaar beschadigd.



Geleen onder vuur 4

De Annastraat in Geleen is van oudsher een winkelstraat. Zij werd met die functie aangelegd in de jaren dertig tegelijk met de stormachtige groei van het mijnstadje. Tijdens de Tweede Wereldoorlog op 5 oktober 1942 ging het gruwelijk mis in Geleen. Door slechte weersomstandigheden verwisselden piloten van de Britse RAF-bommenwerpers de Duitse mijn in Alsdorf (bij Aken) met met die van Geleen. Het bombardement dat volgde eiste in Geleen 84 levens en maakte zo'n 3000 mensen dakloos. Ook een groot deel van de Annastraat werd verwoest.



Julianatunnel 5

Het station Geleen-Lutterade was een komen en gaan van mijnwerkers. De Maurits lag vlakbij. Toen deze spoortunnel er nog niet was, liepen de mijnwerkers massaal over het spoor om op tijd op hun werk te komen. Om een eind te maken aan deze onveilige situatie werd de Julianatunnel gebouwd en feestelijk geopend op 30 april 1931, de verjaardag van prinses Juliana. Als je goed kijkt zie je midden in de tunnel nog waar de oude trap naar het station zat, waar de mijnwerkers veelvuldig gebruik van maakten.



Heemelrijk Tuin Jupiter

De Heemkundevereniging aan de Jupiterstraat in Geleen heeft een prachtige tuin aangelegd, die op gezette tijden is opengesteld voor publiek. In zowel de naam als de tuin Heemelrijk Tuin Jupiter zit heel wat symboliek verborgen. Is het er de hemel op aarde? Waakt de Romeinse God van de hemel Jupiter over deze tuur? De 450 m2 aan bloemen en planten zijn vooral inheems en lokaal. Er wordt zelfs hop geteeld waar bier van zal worden gebrouwen. (Jupiterstraat 35A, Geleen).

Wonen naast de mijn: het Mauritspark 6

Het Mauritspark was een woonwijk voor het hogergeplaatst personeel van de Staatsmijn Maurits. De huizen waren ruim van opzet, gebouwd met aandacht voor architectuur en veel groene ruimte. Het verschil met de huizen voor de 'gewone' mijnwerker moest er zijn. Ook was het praktisch dat hogergeplaatst personeel dicht bij de mijn woonde, voor als er een noodgeval was. De wijk is tegenwoordig grotendeels gesloopt.



Mijnmonument in het Mauritspark 7

In het Mauritspark ligt een groot monument opgericht in 1937, ontworpen door de Heerlense kunstenaar Qvanjel. Donkerrode bakstenen omlijsten twee reliëfs verbonden door een lang, laag muurtje. Het linkerreliëf beeldt de landbouw uit, een referentie naar de agrarische gemeenschap die Geleen ooit was. Rechts loopt een rij mijnwerkers met de lamp in de hand. Valt het je ook op dat de voorste figuur een bril draagt en veel gedetailleerder is uitgebeeld? Hij heeft dan ook een vaarsjtek vast. Die kreeg je alleen als leidinggevende.



Weekmarkt Geleen

De markt in Geleen is een smeltkroes van culturen. Op deze populaire multiculturele markt vind je lokale streekproducten, maar ook specialiteiten die afkomstig zijn uit alle uithoeken van de wereld. Even proeven kan zeker. Turks brood met een heerlijke tapenade of een olijf proberen die je nog nooit ergens bent tegengekomen. Daarna afdingen en bieden? Het is hier nog de normaalste zaak van de wereld. De weekmarkt in Geleen vindt **iedere zaterdag van 10.00 uur tot 17.00 uur** plaats.



Hoofdkantoor Staatsmijn Maurits 8

Dit imposante gebouw uit 1924 is vandaag de dag het laatste overgebleven hoofdgebouw van de Staatsmijnen. Opvallend zijn de ronde erkers die de ingang flankeren waar duizenden mijnwerkers doorheen liepen. Op zaterdag haalden ze hun loonzakje op bij de opzichters die deze vanuit hun kantoren uitdeelden. De bankjes waar de mijnwerkers op hun beurt moesten wachten zijn er nog steeds.



Kolendepot 9

Op een groot open veld naast de Staatsmijn Maurits lagen bergen van het zwarte goud, bestemd voor de verkoop. Kolenboeren kwamen hier hun voorraad halen om te verkopen aan de mensen thuis. Jarenlang gebeurde dat met paard en wagen, later met vrachtwagens.



Kompelclub 10

De Staatsmijn Maurits had al sinds 1926 zijn eigen voetbalvereniging: SV Maurits. Het was een vereniging van en voor kompels. Voetbal was toen al een sport van het volk. De voetballers van SV Maurits werkten naast hun sportieve carrière 'gewoon' in de mijn. Naast SV Maurits speelde hier ook de club Fortuna '54. Binnen deze club werd het eerste zaadje geplant voor betaald voetbal in Nederland.



Mauritsstadion 11

Tot 1981 stond hier, midden in de wijk Lutterade, een voetbalstadion van formaat. Kort na de Tweede Wereldoorlog werd begonnen met de bouw, in 1949 werd het in gebruik genomen door SV Maurits. Er was plek voor zo'n 20.000 supporters, dat was voor die tijd opmerkelijk veel. Later kwam ook Fortuna '54 hier spelen. Toen deze succesvolle club in 1970 in Sittard ging spelen, stond het Mauritsstadion leeg. Het monument herinnert aan de glorie dagen van deze plek. In de woonwijk erachter herken je nog contouren van het stadion.



Oostenrijkse woningen 12

Na de Tweede Wereldoorlog was er dringend behoefte aan huizen. Net als andere grote werkgevers in Nederland lieten ook de Staatsmijnen tweehonderd van de zogenaamde 'Oostenrijkse' woningen bouwen. Het waren kant-en-klare bouwpakketten en de verwachting was dat ze zo'n 25 jaar gebruikt zouden kunnen worden. Inmiddels staan deze monumentale woningen er al drie keer zo lang! De gebouwen werden overigens in natura betaald middels het leveren van zaden, gedroogde groenten en visconserven aan Oostenrijk.



Oud-Geleen 13

Het huidige Geleen is zo'n honderd jaar geleden ontstaan uit de samensmelting van drie middeleeuwse kernen: Lutterade, Krawinkel en Geleen (nu Oud-Geleen). In Oud-Geleen proef je dus nog van het Geleen van vóór de mijn. De kerktoeren is het oudste stuk, die stamt uit 1504. Monumentale gevels, gezellige steegjes en bloemrijke binnenplaatsen van carréboerderijen nodigen uit tot een kleine omweg. Je kunt er zelfs een pauze nemen op een van de sfeervolle terrassen.



Geleenbeek 14

De Geleenbeek ontspringt in Heerlen, mondt uit in de Maas en stroomt door Geleen. Het idyllische beekje was in de tijd van de mijnen een zwaar vervuild afvoerkanaal, doordrenkt met kolenslib. Het is ongelooflijk hoe veerkrachtig de natuur is, want tegenwoordig is het Geleenbeekdal – na jarenlange inspanning om het tij te keren – een beschermd natuurgebied met veel zeldzame planten en dieren, waar je heerlijk kunt wandelen.



Wist je dat...

Geleen zich inzet om de meest circulaire stad van Nederland te worden! Een stad waarin afval niet bestaat, maar elk materiaal wordt hergebruikt als grondstof voor iets nieuws. Heb jij een goed idee over hoe we materialen in de stad kunnen hergebruiken? Laat het ons weten. Meer informatie op www.stadslabstittardgeleen.nl.



Wist je dat...

Al rond 5.000 v. Chr. woonden er mensen in (Oud-)Geleen. Het waren de Bandkeramiekers, vernuftige prehistorische boeren, die de vruchtbare Maasvallei tussen Sittard-Geleen en Maastricht kozen om zich in boerderijen te vestigen. Daarmee is het één van de oudst bewoonde gebieden van Nederland.

Het middelpunt van Oud-Geleen vormt de kerk die al in de Karolingische tijd (800-850) werd gesticht. De huidige kerktoeren is het oudste monument van Geleen en werd gebouwd in 1504. De komst van de Staatsmijn Maurits en de officiële ingebruikname ervan in 1926 betekende ook voor Oud-Geleen een hele omwenteling. Voor het eerst kwamen er in de omgeving veel vreemden wonen en dat was men niet gewend.

